

ЗВІТ ПРО СТРАТЕГІЧНУ ЕКОЛОГІЧНУ ОЦІНКУ

детального плану території будівництва лісового розсадника для вирощування адаптованого до змін клімату садивного матеріалу в кварталі 33 виділ 13,14 Ужгородського лісництва Державного підприємства «Ужгородське лісове господарство», за межами населеного пункту, на території Великолазівської сільської ради.

Ужгород-2019

Зміст

АНОТАЦІЯ

ВСТУП

1. ЗМІСТ ТА ОСНОВНІ ЦІЛІ ДОКУМЕНТА ДЕРЖАВНОГО ПЛАНУВАННЯ, ЙОГО ЗВ'ЯЗОК З ІНШИМИ ДОКУМЕНТАМИ ДЕРЖАВНОГО ПЛАНУВАННЯ, ХАРАКТЕРИСТИКА СТАНУ ДОВКІЛЛЯ
 2. ХАРАКТЕРИСТИКА ПОТОЧНОГО СТАНУ ДОВКІЛЛЯ, У ТОМУ ЧИСЛІ СТАНУ НАСЕЛЕННЯ, ТА ПРОГНОЗНІ ЗМІНИ ЦЬОГО
 3. ХАРАКТЕРИСТИКА СТАНУ ДОВКІЛЛЯ, УМОВ ЖИТТЄДІЯЛЬНОСТІ НАСЕЛЕННЯ ТА СТАНУ ЙОГО ЗДОРОВ'Я НА ТЕРИТОРІЯХ, ЯКІ ЙМОВІРНО ЗАЗНАЮТЬ ВПЛИВУ
 - 3.1. Соціально-демографічні показники села та здоров'я населення
 - 3.2. Аналіз сучасного стану навколишнього середовища
 4. ЕКОЛОГІЧНІ ПРОБЛЕМИ, У Т.Ч. РИЗИКИ ВПЛИВУ НА ЗДОРОВ'Я НАСЕЛЕННЯ, ЯКІ СТОСУЮТЬСЯ ДДП, ОСОБЛИВО ТЕРИТОРІЙ З ПРИРОДООХОРОННИМ СТАТУСОМ
 5. ЗОБОВ'ЯЗАННЯ У СФЕРІ ОХОРОНИ ДОВКІЛЛЯ, У Т.Ч. ПОВ'ЯЗАНІ ІЗ ЗАПОБІГАННЯМ НЕГАТИВНОГО ВПЛИВУ НА ЗДОРОВ'Я НАСЕЛЕННЯ, ЩО СТОСУЮТЬСЯ ДДП
 6. ОПИС НАСЛІДКІВ ДЛЯ ДОВКІЛЛЯ, У Т.Ч. ЗДОРОВ'Я НАСЕЛЕННЯ
 7. ЗАХОДИ, ЩО ПЕРЕДБАЧАЄТЬСЯ ВЖИТИ ДЛЯ ЗАПОБІГАННЯ, ЗМЕНШЕННЯ ТА ПОМ'ЯКШЕННЯ НЕГАТИВНИХ НАСЛІДКІВ ВИКОНАННЯ ДДП
 8. ОБГРУНТУВАННЯ ВИБОРУ ВИПРАВДАНИХ АЛЬТЕРНАТИВ
 9. ЗАХОДИ, ПЕРЕДБАЧЕНІ ДЛЯ ЗДІЙСНЕННЯ МОНІТОРИНГУ
 10. ОПИС ЙМОВІРНИХ ТРАНСКОРДОННИХ НАСЛІДКІВ ДЛЯ ДОВКІЛЛЯ
 11. РЕЗЮМЕ НЕТЕХНІЧНОГО ХАРАКТЕРУ ІНФОРМАЦІЇ
- ВИСНОВКИ
- СПИСОК ВИКОРИСТАНОЇ ЛІТЕРАТУРИ

АНОТАЦІЯ

У даній роботі виконано звіт про стратегічну екологічну оцінку детального плану території для будівництва лісового розсадника для вирощування адаптованого до змін клімату садивного матеріалу в кварталі 33 виділ 13,14 Ужгородського лісництва Державного підприємства «Ужгородське лісове господарство», за межами населеного пункту, на території Великолазівської сільської ради. Звіт виконано у відповідності до діючої нормативно-правової бази.

Дозвіл на розробку детального плану території для будівництва лісового розсадника для вирощування адаптованого до змін клімату садивного матеріалу в кварталі 33 виділ 13,14 Ужгородського лісництва Державного підприємства «Ужгородське лісове господарство», за межами населеного пункту, на території Великолазівської сільської ради було надано відповідно до розпорядження голови Ужгородської районної державної адміністрації Закарпатської області №35 від 07 лютого 2018р.

Детальний план території ради розробляється відповідно до схеми планування території району та області з урахуванням державних і регіональних інтересів та враховує схему планування території Закарпатської області, стратегії та програми економічного, демографічного, екологічного, соціального розвитку території і є одним із засобів створення ефективної системи управління у містопланувальній і містобудівній сфері

ВСТУП

З підписанням Угоди про асоціацію України з ЄС та європейського напрямку розвитку суспільства все більшого значення у національній і регіональній політиці набуває концепція сприяння сталому розвитку територій шляхом забезпечення охорони довкілля, безпеки життєдіяльності населення та охорони його здоров'я, інтегрування екологічних вимог під час розроблення та затвердження документів державного планування. Поява цієї концепції пов'язана з необхідністю розв'язання екологічних проблем і врахування екологічних питань в процесах планування та прийняття управлінських рішень щодо екологічної безпеки.

Стратегічна екологічна оцінка містобудівної документації дає можливість зосередитися на всебічному аналізі можливого впливу планованої діяльності на довкілля та використовувати результати цього аналізу для запобігання або пом'якшення екологічних наслідків в процесі детального планування .

1.ЗМІСТ ТА ОСНОВНІ ЦІЛІ ДОКУМЕНТА ДЕРЖАВНОГО ПЛАНУВАННЯ, ЙОГО ЗВ'ЯЗОК З ІНШИМИ ДОКУМЕНТАМИ ДЕРЖАВНОГО ПЛАНУВАННЯ, ХАРАКТЕРИСТИКА СТАНУ ДОВКІЛЛЯ

Детальний план є містобудівною документацією місцевого рівня, яка розробляється з метою визначення планувальної організації і функціонального призначення, просторової композиції і параметрів забудови та ландшафтної організації кварталу, мікрорайону, іншої частини території населеного пункту, призначених для комплексної забудови чи реконструкції та підлягає стратегічній екологічній оцінці.

Детальний план території для будівництва лісового розсадника для вирощування адаптованого до змін клімату садивного матеріалу в кварталі 33 виділ 13, 14 Ужгородського лісництва Державного підприємства «Ужгородське лісове господарство», за межами населеного пункту, на території Великолазівської сільської ради розробляється з метою визначення територіального розвитку на проектний період з урахуванням перспектив, обґрунтованих раціональним використанням територіальних та природних ресурсів, а також з метою оптимальної функціональної організації поселення, яка має забезпечувати розвиток та реконструкцію сільського поселення, найкращі умови проживання та праці.

Детальний план території передбачає:

- визначення майбутніх потреб переважних напрямів використання території;
- урахування державних, громадських і приватних інтересів під час планування забудови та іншого використання території;
- обґрунтування черговості й пріоритетності забудови та іншого використання території;
- визначення меж функціональних зон, пріоритетних та допустимих видів використання і забудови території;
- оцінку загального стану населеного пункту, основних факторів його формування, визначення містобудівних заходів щодо поліпшення екологічного та санітарно-гігієнічного стану;
- визначення території, що мають будівельні, санітарно-гігієнічні, природоохоронні
- порядок комплексного благоустрою та озеленення, потребу у формуванні екомережі;
- межі прибережних захисних смуг і пляжних зон водних об'єктів (у разі відсутності плану зонування території) та інші обмеження їх використання.

Дозвіл на розробку детального плану території для будівництва лісового розсадника для вирощування адаптованого до змін клімату садивного матеріалу в кварталі 33 виділ 13,14 Ужгородського лісництва Державного підприємства «Ужгородське лісове господарство», за межами населеного пункту, на території Великолазівської сільської ради було надано відповідно до розпорядження голови Ужгородської районної державної адміністрації Закарпатської області №35 від 07 лютого 2018р.

При розробленні детального плану території для будівництва лісового розсадника для вирощування адаптованого до змін клімату садивного матеріалу в кварталі 33 виділ 13,14 Ужгородського лісництва Державного підприємства «Ужгородське лісове господарство», за межами населеного пункту, на території Великолазівської сільської ради враховуються програми розвитку інженерно-транспортної інфраструктури, чинної містобудівної документації на місцевому рівні та інформація Державного земельного кадастру.

Загальні технічні характеристики, у тому числі параметри планованої діяльності.

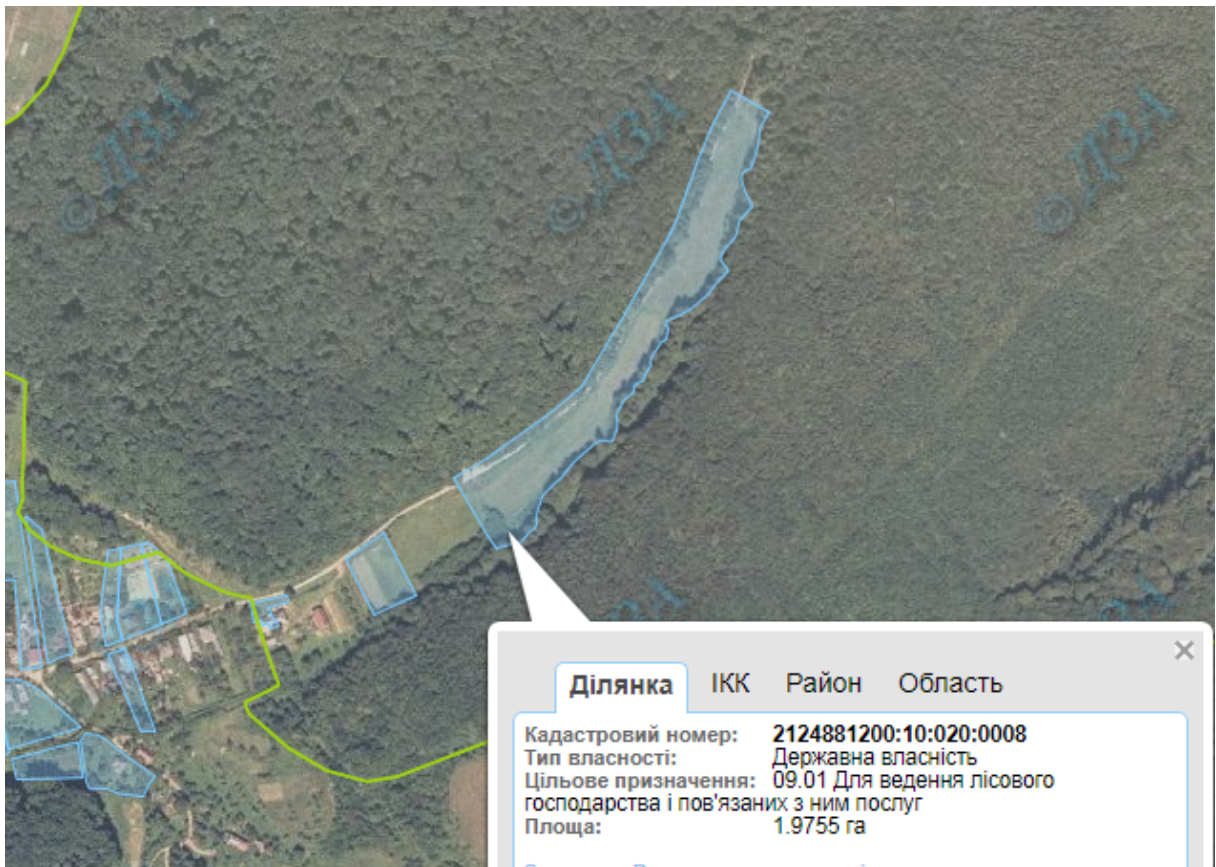
На проєктованому об'єкті передбачається:будівництво лісового розсадника для вирощування адаптованого до змін клімату садивного матеріалу

Таблиця 1 ОСНОВНІ ТЕХНІКО-ЕКОНОМІЧНІ ПОКАЗНИКИ

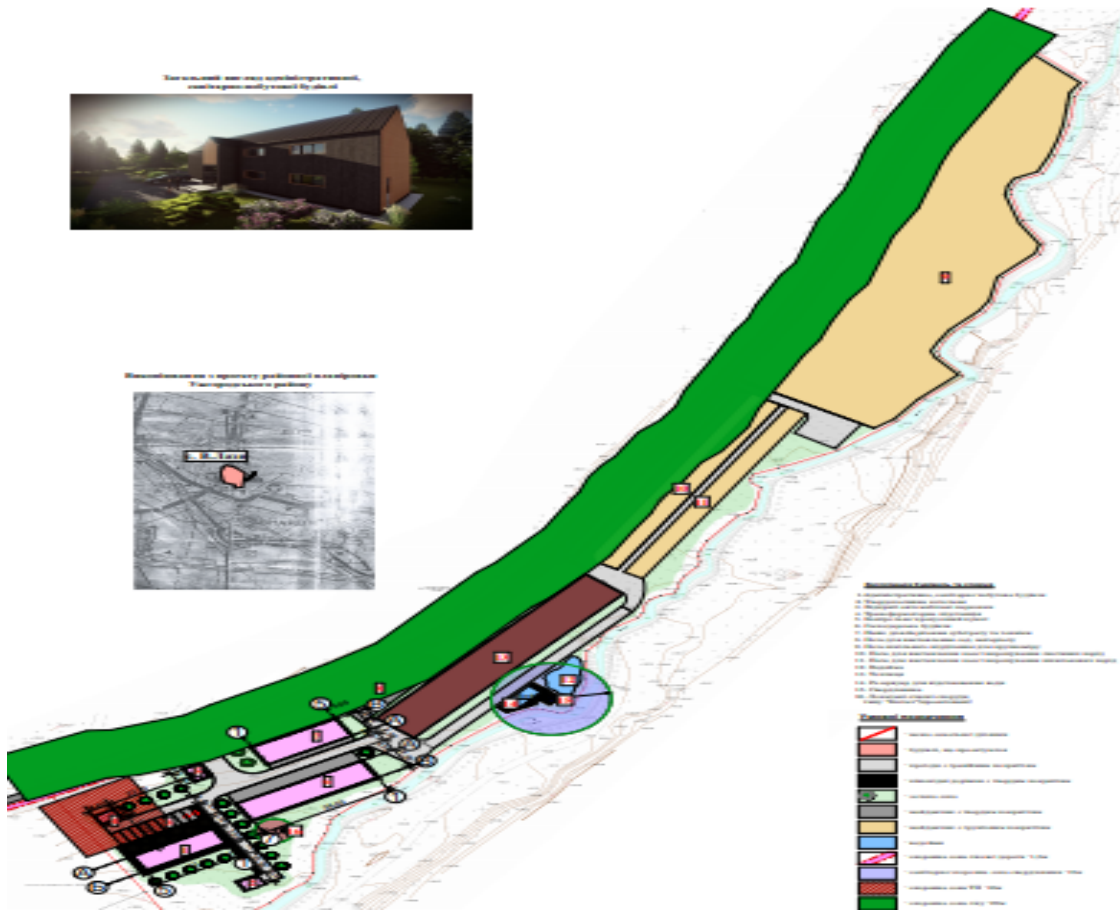
№п/п	Найменування	Одиниці	Площа
1	Площа щодо якої здійснюється ДПТ	га	1,9755 ~
2	Площа забудови	м ²	1753,5
3	в. т.ч. адміністративної та господарської будівлі	м ²	257

На час проведення стратегічної екологічної оцінки земельна ділянка сформована відповідно до Закону України «Про державний земельний кадастр», кадастровий номер 2124881200:10:020:0008, код цільового призначення 09.01 для ведення лісового господарства і пов'язаних з ним послуг. Земельна ділянки знаходяться в постійному користуванні Державного підприємства «Ужгородське лісове господарство»

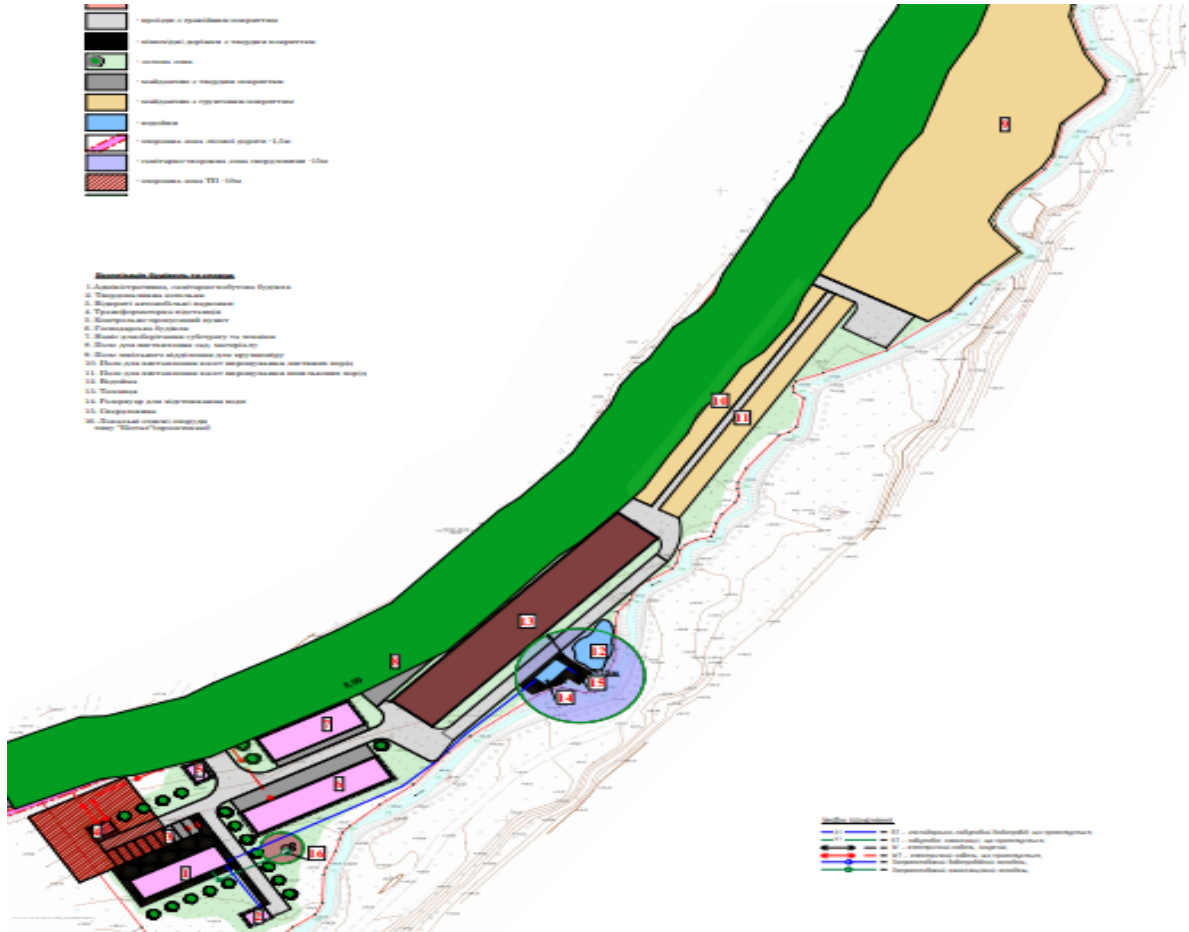
Викопіювання земельної ділянки з публічної кадастрової карти (мал. 1)



ДЕТАЛЬНИЙ ПЛАН (мал. 2)



ДЕТАЛЬНИЙ ПЛАН (мал. 3)



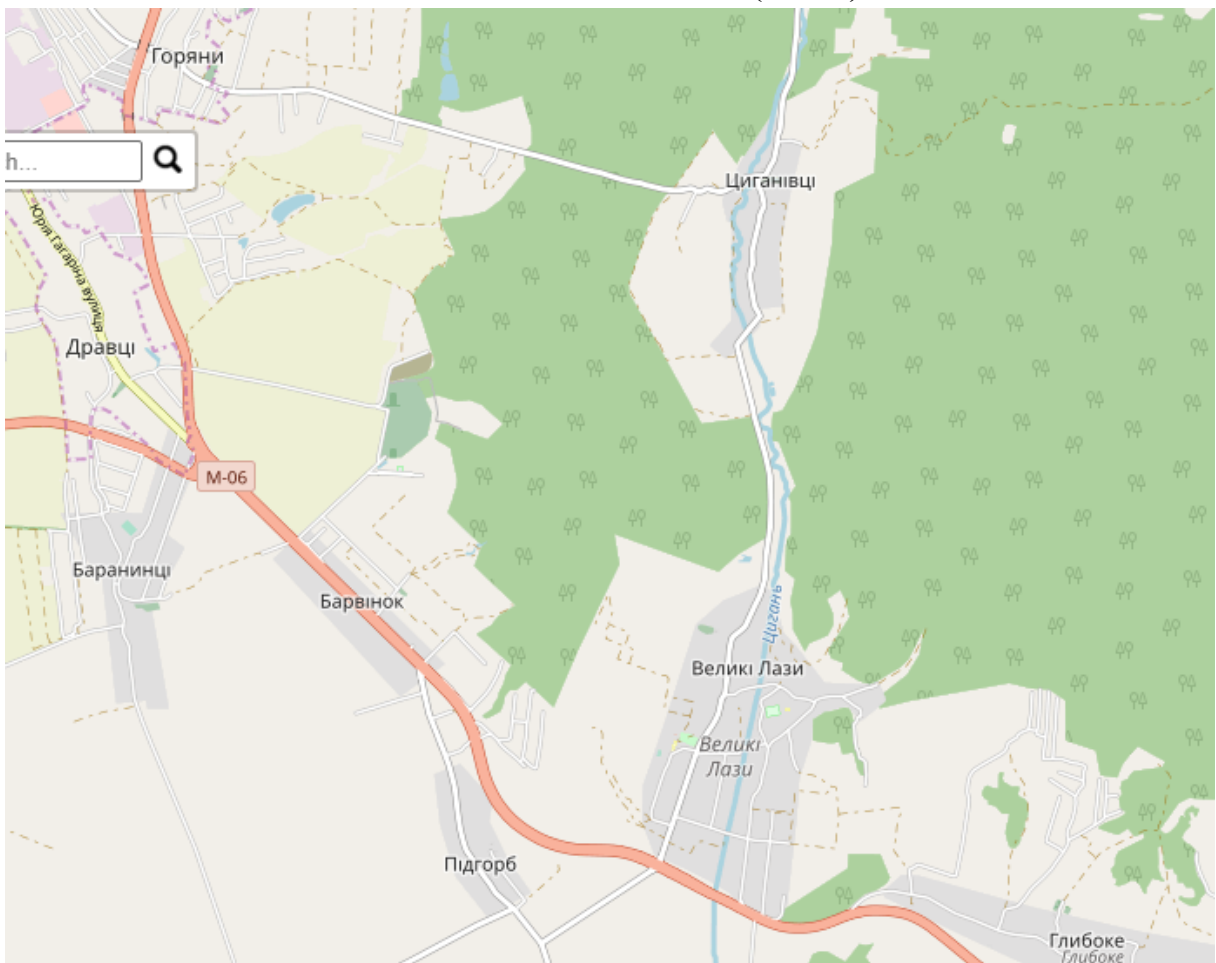
Проведення стратегічної екологічної оцінки детального плану для будівництва лісового розсадника для вирощування адаптованого до змін клімату садивного матеріалу в кварталі 33 виділ 13,14 Ужгородського лісництва Державного підприємства «Ужгородське лісове господарство», за межами населеного пункту, на території Великолазівської сільської ради відповідає четвертій цілі Стратегії Закарпатської області до 2020 р., а саме «Забезпечення якості і безпеки довкілля та просторової гармонії».

2. ХАРАКТЕРИСТИКА ПОТОЧНОГО СТАНУ ДОВКІЛЛЯ, У ТОМУ ЧИСЛІ СТАНУ НАСЕЛЕННЯ, ТА ПРОГНОЗНІ ЗМІНИ ЦЬОГО

Великолазівська сільська рада розташована в Ужгородському районі Закарпатської області в Україні . До складу Великолазівської сільської ради входять населені пункти — село Великі Лази- яке є адміністративним центром даної сільської ради, с.Циганівці . Розташовані в гірській частині Ужгородського району. Населення -1426 осіб. Великолазівська сільська рада входить до складу Баранинської ОТГ

Великолазівська сільська рада межує з півночі з Яроцькою сільською радою, з півдня з Холмецькою сільською радою, з заходу з Баранинською сільською радою, зі сходу з Худлівською сільською радою.

План –схема с.Великі Лази.(мал. 4)



Великолазівська сільська рада розташовується в передгір'ї Карпат. ВЕЛИКІ ЛАЗИ — село, центр сільської Ради. Розташовані за 12 км від районного центру, за 1 км від села проходить осе Ужгород—Мукачево. В селі є клуб, бібліотека, Великолазівська середня школа, магазин АВС, ресторан «МРІЯ» атосервіс Шеба, дві філії Укрпошта, автозаправочна станція Sun Oil Закарпаття

Гідрографія та рельєф

Розкинулася Великолазівська сільська рада на березі маленької річки Цигань та на берегах струмків що стікають з гір до неї. Річка Цигань, яка впадає в меліоративний канал Това - який є частиною латорицької осушувально - зволожувальної системи і впадає в ріку Латориця. Сільська рада розташовується в передгір'ї Українських Карпат Закарпатської області придунайської низовини на південних схилах. Рельєф горбистий порізаний струмками, які витікають з гірських джерел.

Клімат

Клімат помірно — континентальний. Середня вологість повітря 70—80%. Літо тепле і довге. Похолодання настає у другій половині жовтня. Весна рання і приходить з другої декади березня. Середня температура липня +18 — +22 °С, а найхолоднішого місяця січня від -4 до -9 С.

Весняні приморозки закінчуються в середньому в двадцятих числах квітня, а перші осінні - починаються 10-28 жовтня; тривалість безморозного періоду, залежно від рельєфу, коливається в межах 170-190 днів.

Дерново-підзолисті ґрунти на алювії низьких терас на середньосуглинистих терасах з ускладненою поверхнею. Підстилаючі породи – глини, суглинки з великою кількістю гальки. Це сприяє розвитку лісової рослинності та завадило ранньому освоєнню цих земель для землеробства.

Ґрунти

Дерново-буроземні ґрунти за характером ґрунтоутворення, загальним виглядом ґрунтового профілю, фізичними та хімічними властивостями близькі до типових буроземів гірської частини Закарпатської області. Виділяються вони в окремий тип внаслідок накладання дернового процесу ґрунтоутворення на буроземний у специфічних умовах їх залягання та більшої участі в ґрунтоутворенні трав'янистої рослинності. Формування цих ґрунтів відбувалося на виположених гірських схилах, середніх і високих терасах гірських річок у нижній частині лісового поясу Карпат під дубовими та буковими лісами на глибоких товщах елювію-делювію карпатського флішу та давньоалювіальних відкладів. Ці породи мають переважно незначну щєбінюватість, задовільно дренавані, а тому оглеєні відміни поширені мало.

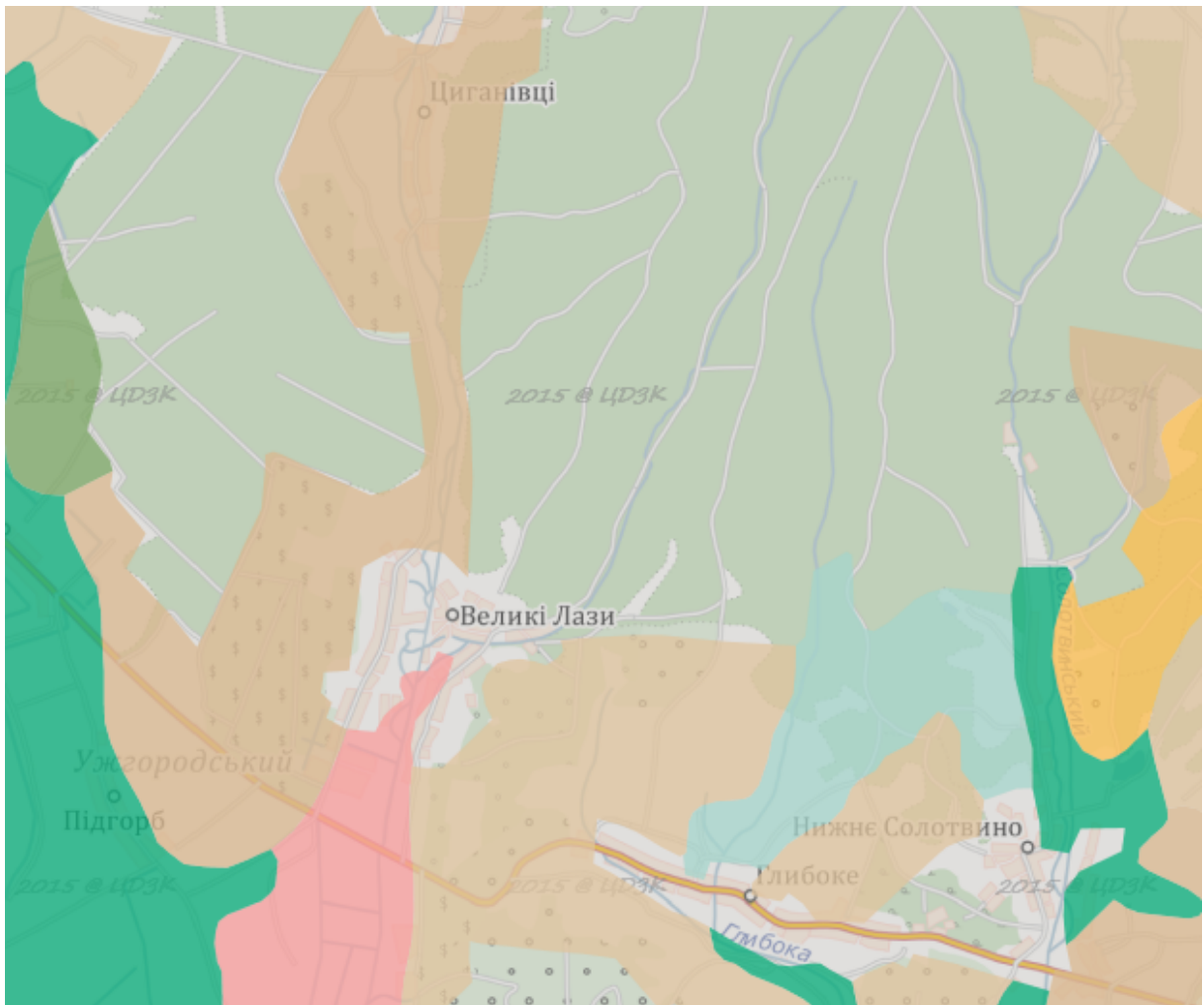
Генетичний профіль дерново-буроземних ґрунтів нагадує профіль бурих гірсько-лісових ґрунтів. Проте в нього є ряд своїх рис. Перш за все тут виділяється бурувато-сірий гумусовий горизонт, товщина якого 20-30 см. Він грудкувато-зернистий, пухкий, має небагато дрібних кам'янистих фракцій. Вміст гумусу, особливо у ґрунтів, що розвинулись на алювіально-делювіальних відкладах, досягає 2,8-5,1%. У горизонті нижча актуальна кислотність (рН сольове 4,5-5,0) і досить високий ступінь насичення основами (58-80%).


Буроземно-підзолисті ґрунти, поширені на виположених формах рельєфу горбів, гряд у передгір'ї і високих терас гірської частини області. Вони утворились на досить глибоких товщах делювіальних і давньоалювіальних переважно нещєбнистих відкладів. На їх формування вплинули два основні процеси ґрунтоутворення; буроземний, що відбувався під впливом лісової рослинності, і псевдопідзолистий або лєссіваж,

викликаний надмірним зволоженням і поверхневим оглеєнням, яке зумовлює відновлення окисного заліза, переведення його у двовалентний рухомий іон і збільшує рухомість гумусових речовин. Ці сполуки перерозподіляються по профілю ґрунту за підзолистим типом, але без тих глибоких хімічних перетворень, які властиві справжньому підзолистому процесові.

Буроземно-підзолисті ґрунти відносять до малогумусових. У їх верхньому горизонті міститься від 1,1 до 2,9% перегною, а в елювіальному лише 0,6-0,8%. Безкарбонатність материнських порід та вилуговування у процесі ґрунтоутворення зумовили високу кислотність ґрунтів по всьому профілю. Надмірно високою є актуальна кислотність гумусово-елювіального горизонту, сольове рН якого дорівнює в середньому 4,2. Порівняно висока гідролітична кислотність — від 3,2 до 5,2 мг-екв. на 100 г ґрунту, а обмінна кислотність в основному викликана рухомим алюмінієм — 3,8-18,6 мг на 100 г ґрунту. Сума ввібраних основ коливається в межах 4,6-9,6 мг-екв на 100 г ґрунту, що зумовлює досить низький ступінь насиченості — 47,7% з коливаннями від 19,0% до 62,0%. При нестачі поживних речовин і високій кислотності ґрунту рослини засвоюють рухомий алюміній, який токсично на них впливає. Корені рослин набувають потворних форм і не можуть нормально виконувати своїх функцій десукції поживних елементів і води. А забезпечення рухомими формами всіх поживних елементів у цих ґрунтах низьке.

План-схема ґрунтів Великолазівської/р (мал.5)



 Шифр 168 Дернові опідзолені оглеєні ґрунти

 Шифр 171 Буроземо-підзолисті ґрунти

 Шифр:8 Дерново-середньо-і сильнопідзолисті глеюваті супіщані суглинкові ґрунти

Флора та фауна

На території сільської ради знаходиться Великолазівське лісівництво, яке входить до складу ДП Ужгородський лісгоспу.

В лісівництві охороняється масив дубово-ясеневого лісу, який є місцем оселення цінних мисливських видів тварин та птахів, як-от: сарна європейська, свиня дика, вивірка лісова, норка європейська, борсук, ондатра, фазан, куріпка сіра, чапля сіра та інші. Трапляються також кіт лісовий, занесений до Червоної книги України.

Рослинний покрив у лісах представлений дубово-ясеневим лісом. Серед рослин трапляються рябчик шаховий, водяний горіх плаваючий.

Об'єкти природно-заповідного фонду.

Площа природоохоронних територій району становить 6633,57 га. До складу заповідне урочище "Анталовецька поляна", заказники і пам'ятки природи місцевого значення, в т.ч. мінеральні джерела і скважини. Основне призначення даних територій – охорона і збереження рідкісних видів флори та цінних угруповань, зокрема старих різновікових лісових екосистем, рідкісних низовинних водно-болотних угруповань.

Парки - пам'ятки садово-паркового мистецтва займають загальну площу 25 га, несуть рекреаційне, санітарно-оздоровче, естетичне та історико-культурне навантаження.

2. Землі водного фонду, водно-болотні угіддя, водоохоронні зони.

Землі водного фонду займають площу 1600,2 га. Це основні річки району – середня течія та пониззя р. Ужа та Латориці з їх прибережними охоронними смугами, водоохоронними зонами, міждамбовим простором та гідроспудами, заплавами, а також природні та штучні водойми, водосховища, залишки водно-болотних угідь, меліоративні системи. Серед них під природними водотоками та річками зайнято 333,8 га, під штучними водотоками – магістральними каналами, канавами 1033,5 га, природними озерами, прибережними замкненими водоймами 108,1 га, ставками – 121,8 га, штучними водосховищами – 6 га. Водно-болотні угіддя – низинні болота та заплави, які крім іншого виконують функцію місць концентрації та відпочинку мігруючих водно-болотних птахів, займають площу 335,2 га.

3. Землі лісового фонду.

На території району діють два постійні лісокористувачі – ДП "Ужгородський лісгосп", підпорядкований Державному Комітету лісового господарства України та Ужгородське військове лісництво, підпорядковане Міноборони України. частина лісів – залишки розформованого підприємства Ужгородагроліс, зо мають острівний характер і розташовані в заплавах річок та між сільгоспугіддями не мають визначеного

землевласника, оскільки не прийняті на баланс Ужгородського лісгоспу. На теперішній час триває процес використання таких насаджень на правах оренди у райдержадміністрації. Більшість низовинної та передгірської території району антропогенно освоєна вже багато століть, тому суцільні масиви лісу наявні тільки у гірській частині району.

Ліси у районі займають площу 25024 га, в т.ч. вкрито лісовою рослинністю 23213,6 га. Основу лісів району складають букові, буково-грабові, дубово-букові, дубові та дубово-грабові, дубово-ясеніві та ясеніві низинні заплавні ліси. Незначну частину займають похідні смерекові насадження. Частина території, зосереджена в основному на передгірських стрімких схилах пагорбів, площею 1634 га, зайнята чагарниками. У заплавах річок та в місцях періодичного затоплення сформувалися вільхово-вербові, вербово-тополові ліси. Частина лісових площ занята інтродукованими, малоцінними породами, зокрема акацією, каштаном їстівним, ясенем пенсільванським та ясенем зеленим і потребують реконструкції.

4. Землі рекреаційного призначення, які використовуються для організації масового відпочинку населення і туризму та проведення спортивних заходів, в т.ч. землі оздоровчого призначення з їх природними ресурсами.

Землі рекреаційного призначення займають загальну площу 53,4 га. На території району є велика кількість оздоровчих, санаторно-оздоровчих об'єктів, в т.ч. дитячих оздоровчих об'єктів.

5. Землі сільськогосподарського призначення екстенсивного використання — пасовища, луки, сіножаті тощо.

Сільгоспугіддя на території району займають площу 53108,2 га. Більшу частину територій займає рілля, що являє собою найвищий ступінь антропогенних змін і не є об'єктом екомережі. дані землі займають 29988,1 га.

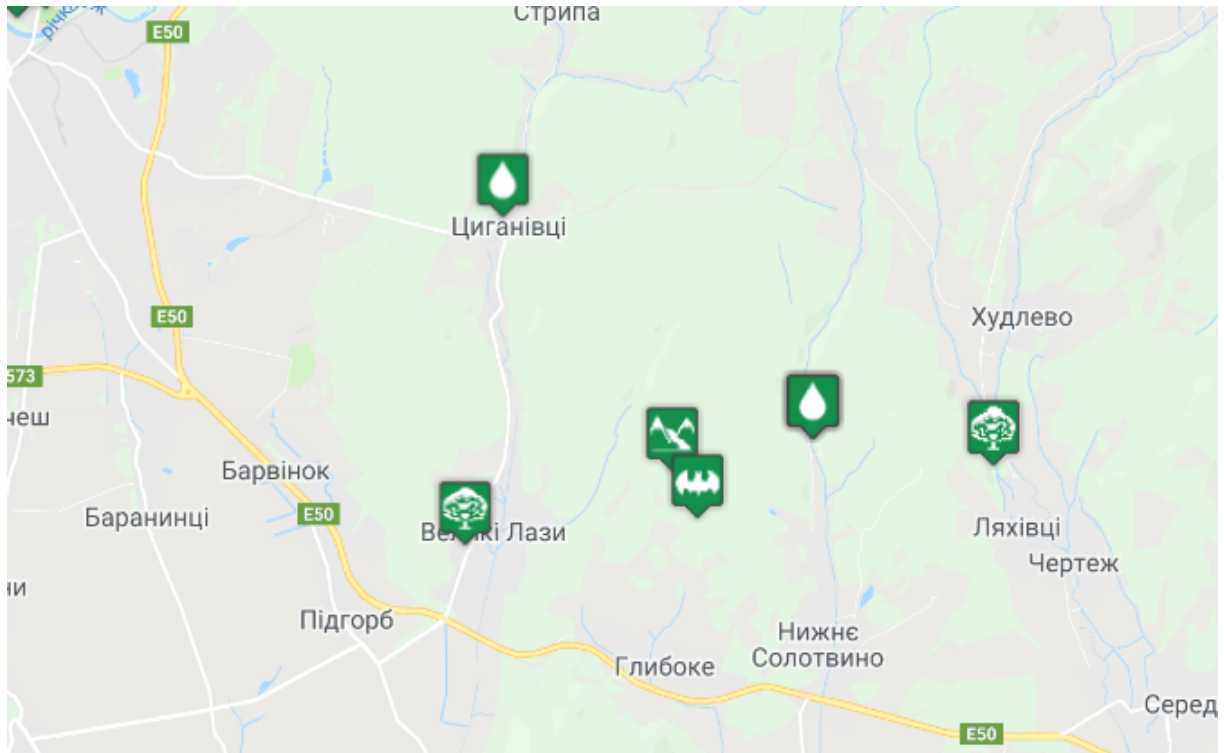
Під багаторічними насадженнями зайнято 3139,6 га. Це сади, виноградники та інші насадження. Значна частина даних насаджень в останні роки не доглянута, заросла дикорослими чагарниками і може бути прирівняна до лісової та чагарникової рослинності, є місцем концентрації і переховування фауни.

Сіножаті у Ужгородському районі займають площі 3868,4 га, пасовища 13130 га. Незначна частина сіножатей та пасовищ не доглядається і заростає чагарником та деревними породами-піонерами. Переважна більшість цих угідь, через значну заселеність регіону, значно трансформована, флористичний та фауністичний склад суттєво збіднений.

6. Інші природні території та об'єкти (кам'яні розсипи, піски, солончаки, деградовані землі, земельні ділянки, в межах яких є природні об'єкти, що мають особливу природну цінність).

Дана категорія земель в районі займає 321,7 га. Це яри, еродовані схили пагорбів, скельні виходи, піски, старі, не діючі та діючі кар'єри, відвали. У районі діє кілька великих відкритих кар'єрів.

План-схема розміщення природно заповідного фонду в Великолазької с/р (мал. 6)



3.ХАРАКТЕРИСТИКА СТАНУ ДОВКІЛЛЯ, УМОВ ЖИТТЄДІЯЛЬНОСТІ НАСЕЛЕННЯ ТА СТАНУ ЙОГО ЗДОРОВ'Я НА ТЕРИТОРІЯХ,ЯКІ ЙМОВІРНО ЗАЗНАЮТЬ ВПЛИВУ

Для визначення найгостріших проблем та реальних можливих шляхів їх вирішення у сфері охорони атмосферного повітря Ужгородського району на рівні регіональної влади Закарпатської області.

Виходячи з проведеного аналізу можна зробити висновок, що найгострішою проблемою у сфері охорони атмосферного повітря є використання застарілих технологій виробництва теплової енергії для обігріву житлових приміщень, що спричиняє негативний вплив на стан довкілля та здоров'я населення та викидів від автомобільного транспорту, який проїжджає поряд села Великі Лази Великолазької сільської ради . Найбільш прийнятним для влади способом вирішення зазначеної проблеми є використання програмно-цільового підходу.

Найбільш вразливою складовою, що зазнає негативного впливу викидів в атмосферне повітря, є здоров'я населення.

3.1 Соціально-демографічні показники с.Великі Лази та здоров'я населення

В Ужгородському районі впродовж ряду років спостерігається скорочення чисельності населення, що пов'язано зі специфікою демографічних процесів, погіршення показників здоров'я, зниження матеріального добробуту та виїздом населення на постійне проживання в країни Європи.

Демографічні показники та здоров'я населення є чутливими показниками, які відображають зміни в якості навколишнього природного середовища. Чисельні дані свідчать про те, що в екологічно несприятливих районах реєструється збільшення рівня

смертності та захворюваності населення, при цьому відстежується певний зв'язок з екологічними особливостями району(Таблиця 2).

Таблиця 2. Захворюваність дорослого населення Ужгородськогор-н, 2015-2017 рр (на 100 тис дорослого населення)

Адміністративна територія	2015 р.	2016 р.	2017 р.
Ужгородськогорайон	35932,1	39743,7	40465,4

Зміна вікової структури населення, зниження якості та тривалості життя є наслідком багатьох економічних, соціальних та екологічних факторів, серед яких забруднення навколишнього природного середовища займає значне місце. Високий рівень забруднення атмосферного повітря - один з основних факторів підвищення ризику смертності та захворюваності населення.

Потрапляння забруднюючих речовин в організм людини через органи дихання викликає ризик розвитку їх хвороби. Крім того, тверді частинки, осаджуються на поверхні землі та можуть потрапляти до органів дихання та травлення.

3.2 Аналіз сучасного стану навколишнього середовища

За даними Головного управління статистики у Закарпатській області викиди забруднюючих речовин в атмосферне повітря з стаціонарними джерелами забруднення за 2017 рік становлять 3,2 тис. т .

Таблиця 3 Викиди забруднюючих речовин та діоксиду вуглецю в атмосферне повітря (1990-2017рр.)

	Обсяги викидів забруднюючих речовин			Крім того, викиди діоксиду вуглецю		
	усього, тис. т	у тому числі		усього, млн. т	у тому числі	
		стаціонарними джерелами	пересувним джерелами ¹		стаціонарними джерелами	пересувними джерелами ¹
1990	294,5	188,2	106,3			
1991	374,1	193,6	108,5			
1992	139,3	173,5	65,8			
1993	179,3	140,5	38,8			
1994	87,5	59,0	28,5			
1995	36,7	13,2	23,5			
1996	32,0	11,6	20,4			
1997	29,7	11,7	18,0			
1998	47,5	8,6	38,9			
1999	44,7	7,0	37,7			
2000	40,7	7,7	33,0			
2001	41,7	7,8	33,9			
2002	40,3	7,8	32,5			
2003	49,0	13,3	35,7			
2004	32,4	9,6	22,8			
2005	65,9	26,6	39,3			
2006	70,7	25,6	45,1	0,7	0,7	
2007	88,2	22,9	65,3	0,4	0,4	
2008	91,3	23,2	68,1	1,5	0,6	0,9
2009	87,6	21,4	66,2	1,2	0,4	0,8
2010	87,3	17,6	69,7	1,1	0,2	0,9
2011	89,4	17,2	72,2	1,3	0,4	0,9
2012	72,1	8,1	64,0	1,1	0,2	0,9
2013	69,1	7,6	61,5	1,1	0,2	0,9
2014	60,5	3,9	56,6	0,9	0,1	0,8
2015	54,2	4,4	49,8	0,8	0,1	0,7
2016	4,9	4,9		0,1	0,1	
2017	3,2	3,2		0,2	0,2	

¹За 1990-2002 рр. відображаються дані по автомобільному транспорту; з 2003р. - по автомобільному, залізничному, авіаційному транспорту; з 2007р. - по автомобільному, залізничному, авіаційному транспорту та виробничій техніці.

Утворення та поводження з відходами¹ (1995-2017рр.)

Характеризуючи стан атмосферного повітря в цілому по Закарпатській області необхідно відзначити деяке його поліпшення та стабілізацію рівнів забруднення протягом 2013-2015 років, адже багато промислових підприємств знизили свою потужність, а деякі взагалі зупинили роботу.

Динаміка викидів забруднюючих речовин в атмосферне повітря по Закарпатській області наведена в таблиці 3.

Основні забруднювачі водних об'єктів в Закарпатської області (Таблиця 4).

Таблиця 4. Скидання зворотних вод та забруднюючих речовин основними водокористувачами - забруднювачами поверхневих водних об'єктів Закарпатської обл..

Назва водокористувача-забруднювача	Наявність, потужність (м3/добу), ефективність використання (використання потужності) очисних споруд	Водний об'єкт	2015 рік			2016 рік			2017 рік		
			об'єм скидання зворотних вод, млн. м ³	У тому числі об'єм скидання забруднених (без очищення) та недостатньо очищених зворотних вод, млн. м ³	Кількість забруднюючих речовин, що скидаються із зворотними водами, т	об'єм скидання зворотних вод, млн. м ³	У тому числі об'єм скидання забруднених (без очищення) та недостатньо очищених зворотних вод, млн. м ³	Кількість забруднюючих речовин, що скидаються із зворотними водами, т	об'єм скидання зворотних вод, млн. м ³	У тому числі об'єм скидання забруднених (без очищення) та недостатньо очищених зворотних вод, млн. м ³	Кількість забруднюючих речовин, що скидаються із зворотними водами, т
1	2	3	4	5	6	7	8	9	10	11	12
Водоканал м. Ужгорода	50000,0	р. Уж	17,89	0,348	9941,0	17,416	0,465	9841,15	19,865	1,565	11065,3
ТОВ "Водоканал Карпатвіз"	5280,0	к-л Верке	0,491	0,491	314,519	0,39	0,39	317,45	0,371	0,371	349,8
ММКП Мукачівводоканал	16000,0	Латориця	7,787	0,17	5652,82	8,468	0,16	6073,9	8,515	0,16	5308,3
КП Чопської міськради "Водка-л-Чоп"	2250,0	р. Тиса	0,365	0,103	207,86	0,352	0,229	206,16	0,15	0,15	170,251
КП Рахівтепло, м. Рахів	10800,0	р. Тиса	0,188	0,188	117,05	0,189	0,19		0,197	0,197	129,4
ВУЖКГ, м. Виноградів	5500,0	р. Тиса	0,482	0,217	320,376	0,506	0,052	292,4	0,561	0,561	362,351
ВУЖКГ, м. Тячів		р. Тиса	0,103	0,103	74,44	0,106	0,106		0,083	0,083	64,24
КПВ Солотвино смт	2500,0	р. Тиса	0,062	0,062	37,963	0,068	0,068		0,068	0,068	
ТОВ "Комуналсервіс", смт. В.Березний	1200,0	р. Уж	0,129	0,062	99,355		0,066	88,93	0,136		160,63
КП "Комунальник", м. Перечин	1044,0	р. Уж	0,186	0,155	91,14	0,141	0,042	89,8	0,178	0,178	122,349
ВУВКГ м. Хуст	13500,0	р. Тиса	0,529	0,191	213,839	0,511	0,19	391,0	0,617		349,492
КП "ВС Водоканалсервіс"	2000,0	р. Вича		0,026	33,276		0,027	30,1	0,066	0,066	

Таблиця 5. Водопостачання та водовідведення

Назва населеного пункту	Частка населення, що має доступ до систем водопостачання (централізованих тощо), %	Частка населення, що має доступ до систем водовідведення (централізованих тощо), %
Усього за регіоном	37,3	26,4
у тому числі:		
у містах	85,6	80,0
у селищах міського типу	48,1	39,0
у селах	14,5	1,0

Виходячи з вищевикладеного, можна зазначити наступні ключові проблеми районної ради в галузі охорони навколишнього природного середовища (таблицяб)

Таблиця 6. Проблеми в галузі охорони навколишнього середовища

№	Проблема
1	Незадовільний стан полігонів твердих побутових відходів (ТПВ)
2	Розміщення та захоронення ТПВ
3	Відсутність підприємств з переробки ТПВ
4	Відсутня або незадовільний стан каналізаційних мереж
5	Недостатня ефективність роботи очисних споруд
6	Низький рівень екологічної культури у представників населення
7	Низький рівень використання альтернативних джерел енергії
8	Недостатня розвиненість системи екологічного моніторингу
9	Слабка мотивація впливу органів місцевого самоврядування на процеси антропогенного навантаження в населених пунктах
10	Низький рівень впровадження енергоефективних технологій

4.ЕКОЛОГІЧНІ ПРОБЛЕМИ, У ТОМУ ЧИСЛІ РИЗИКИ ВПЛИВУ НА ЗДОРОВ'Я НАСЕЛЕННЯ, ЯКІ СТОСУЮТЬСЯ ДОКУМЕНТА ДЕРЖАВНОГО ПЛАНУВАННЯ, ЗОКРЕМА ЩОДО ТЕРИТОРІЙ З ПРИРОДООХОРОННИМ СТАТУСОМ

Екологічні проблеми і ризики на здоров'я населення, які стосуються детального плану території для будівництва лісового розсадника для вирощування адаптованого до змін клімату садивного матеріалу в кварталі 33 виділ 13,14 Ужгородського лісництва Державного підприємства «Ужгородське лісове господарство», за межами населеного пункту, на території Великолазівської сільської ради., зокрема щодо територій з природоохоронним статусом, незначний.

5.ЗОБОВ'ЯЗАННЯ У СФЕРІ ОХОРОНИ ДОВКІЛЛЯ, У Т.Ч. ПОВ'ЯЗАНІ ІЗ ЗАПОБІГАННЯМ НЕГАТИВНОГО ВПЛИВУ НА ЗДОРОВ'Я НАСЕЛЕННЯ, ЩО СТОСУЮТЬСЯ ДОКУМЕНТА ДЕРЖАВНОГО ПЛАНУВАННЯ

Зобов'язання у сфері охорони довкілля передбачають благоустрій всієї земельної ділянки, що підлягає забудові.

6.ОПИС НАСЛІДКІВ ДЛЯ ДОВКІЛЛЯ, У ТОМУ ЧИСЛІ ЗДОРОВ'Я НАСЕЛЕННЯ, У ТОМУ ЧИСЛІ ВТОРИННИХ, КУМУЛЯТИВНИХ , ПОЗИТИВНИХ І НЕГАТИВНИХ

Вплив на атмосферне повітря. В результаті реалізації планованої діяльності передбачається незначне збільшення викидів забруднюючих речовин в атмосферне повітря.

Вплив на водні ресурси. Планована діяльність передбачає не суттєвий вплив на водні ресурси виконання заходів, реалізація яких не призведе до збільшення обсягів скидів забруднених вод у поверхневі води.

Відходи. Планова діяльність не передбачає виконання заходів, реалізація яких призведе до збільшення обсягів утворення відходів.

Вплив на земельні ресурси. Внаслідок реалізації планової діяльності не передбачається змін у топографії або в характеристиках рельєфу, поява таких загроз, як землетруси, зсуви, селеві потоки, провали землі та інші подібні загрози.

Вплив на біорізноманіття та рекреаційні зони. В плановій діяльності не передбачається реалізація завдань, які можуть призвести до негативного впливу на біорізноманіття та рекреаційнізони.

Вплив на культурну спадщину. Реалізація планової діяльності не призведе до негативного впливу на наявні об'єкти історико-культурної спадщини.

Вплив на населення та інфраструктуру. Планова діяльність не передбачає появу нових ризиків для здоров'я населення області. Разом з тим позитивно вплине на розбудову дорожньо-транспортної інфраструктури на ділянці дороги регіонального значення.

Екологічне управління, моніторинг. Планова діяльність не передбачає послаблення правових і економічних механізмів контролю в галузі екологічної безпеки.

При проведенні планової діяльності буде можливе під час здійснення моніторингу атмосферного повітря, а точніше узагальнених даних про склад та обсяги викидів забруднюючих речовин; оцінки рівня та ступеня небезпечності забруднення для довкілля та життєдіяльності населення; оцінки складу та обсягів викидів забруднюючих речовин.

Кумулятивний вплив. Ймовірність того, що реалізація планової діяльності призведе до таких можливих впливів на довкілля або здоров'я людей, які самі по собі будуть незначними, але у сукупності матимуть значний сумарний (кумулятивний) вплив на довкілля, є незначною.

Таким чином, можна зробити висновок, що рівень захворюваності населення хворобами, які можуть мати відношення до забруднення атмосферного повітря, є порівняно невисоким. Виражених тенденцій до зниження рівнів захворюваності по кількості населення не спостерігається. Разом з тим, кількість уперше зареєстрованих

випадків захворювань органів дихання у 2017 році зменшилися у порівнянні з 2016 роком і становить 325,8 тис. (Додаток 1).

Реалізація планованої діяльності буде мати позитивний вплив на соціально – економічний розвиток території та незначний вплив на довкілля.

7. ЗАХОДИ, ЩО ПЕРЕДБАЧАЄТЬСЯ ВЖИТИ ДЛЯ ЗАПОБІГАННЯ, ЗМЕНШЕННЯ ТА ПОМ'ЯКШЕННЯ НЕГАТИВНИХ НАСЛІДКІВ ВИКОНАННЯ ДОКУМЕНТА ДЕРЖАВНОГО ПЛАНУВАННЯ

Найбільш вразливою складовою, що зазнає негативного впливу викидів в атмосферне повітря від автотранспорту під час будівництва, є здоров'я населення. До початку експлуатації території за межами населеного пункту на території Великолазівської сільської ради для будівництва лісового розсадника для вирощування адаптованого до змін клімату садивного матеріалу в кварталі 33 виділ 13,14 Ужгородського лісництва Державного підприємства «Ужгородське лісове господарство», буде подано декларацію про відходи та дозвіл на спецводокористування у разі необхідності.

8. ОБГРУНТУВАННЯ ВИБОРУ ВИПРАВДАНИХ АЛЬТЕРНАТИВ

З метою розгляду альтернативних проектних рішень та їх екологічних наслідків під час СЕО детального плану території для будівництва лісового розсадника для вирощування адаптованого до змін клімату садивного матеріалу в кварталі 33 виділ 13,14 Ужгородського лісництва Державного підприємства «Ужгородське лісове господарство», за межами населеного пункту, на території Великолазівської сільської ради передбачається розглянути «Нульовий сценарій», без впровадження проектних змін.

Альтернатива 1: «Нульовий сценарій» – тобто опис, прогнозування та оцінка ситуації у випадку не затвердження зазначеного документа державного планування.

9. ЗАХОДИ ПЕРЕДБАЧЕНІ ДЛЯ ЗДІЙСНЕННЯ МОНІТОРИНГУ

Організація моніторингу детального плану території для будівництва лісового розсадника для вирощування адаптованого до змін клімату садивного матеріалу в кварталі 33 виділ 13,14 Ужгородського лісництва Державного підприємства «Ужгородське лісове господарство», за межами населеного пункту, на території Великолазівської сільської ради рекомендується шляхом здійснення наступних заходів:

- порівняння фактичного стану компонентів довкілля з минулорічними показниками, в яких реалізуються заходи діяльності, 1 раз на рік на підставі результатів державного статистичного спостереження. У разі виявлення перевищень минулорічних показників провести аналіз на предмет зв'язку з реалізацією заходів планованої діяльності;
- порівняння фактичних показників індикаторів виконання заходів планової діяльності, зокрема рівня викидів забруднюючих речовин в атмосферне повітря стаціонарними джерелами, 1 раз на рік на підставі результатів державного статистичного спостереження.

- **10. ОПИС ЙМОВІРНИХ ТРАНСКОРДОННИХ НАСЛІДКІВ ДЛЯ ДОВКІЛЛЯ, У Т.Ч. З.НАС**

Транскордонний вплив під час реалізації планованої діяльності відсутній.

У порівнянні з нульовою альтернативою вплив на довкілля оцінюється як незначний, оскільки, як зазначалося вище, буде обумовлений впливом існуючих незмінних факторів. Рівень утилізації відходів, що є важливим індикатором регіонального розвитку, може залишитися на незмінному рівні.

11. РЕЗЮМЕ НЕТЕХНІЧНОГО ХАРАКТЕРУ ІНФОРМАЦІЇ, ПЕРЕДБАЧЕНОЇ ПУНКТАМИ 1 -10 ЦІЄЇ ЧАСТИНИ, РОЗРАХОВАНИХ НА ШИРОКУ АУДИТОРІЮ

Метою детального плану території є будівництво лісового розсадника для вирощування адаптованого до змін клімату садивного матеріалу в кварталі 33 виділ 13,14 Ужгородського лісництва Державного підприємства «Ужгородське лісове господарство», за межами населеного пункту, на території Великолазівської сільської ради

Найбільш вразливою складовою планової діяльності, що зазнає негативного впливу - це викиди в атмосферне повітря від роботи автотранспорту та тракторної техніки при будівництві будівництво лісового розсадника для вирощування адаптованого до змін клімату садивного матеріалу .

Все вищенаведене свідчить про зовсім незначний вплив планового об'єкта на стан атмосферного повітря.

ВИСНОВКИ

На підставі проведеного аналізу зроблено висновок, що детальний план території для будівництва лісового розсадника для вирощування адаптованого до змін клімату садивного матеріалу в кварталі 33 виділ 13,14 Ужгородського лісництва Державного підприємства «Ужгородське лісове господарство», за межами населеного пункту, на території Великолазівської сільської ради відповідає державним та регіональним стратегічним документам, реалізація заходів планової діяльності не справляє значного негативного впливу на стан довкілля та здоров'я населення.

За результатами СЕО надано рекомендації до змісту заходів планової діяльності та заходи з моніторингу впливу реалізації планової діяльності на довкілля, що відповідно до ст. 9 Закону України «Про стратегічну екологічну оцінку» повинно бути враховане в документі детального планування.

Розробники звіту:

Кандидат наук з державного управління,
завідувач кафедри землевпорядкування

та кадастру, доцент



В. Ю. Пересоляк

Кандидат сільськогосподарських

наук, доцент кафедри



В.О.Романко

Лікар – імунолог



Г.В. Пересоляк

ФОП



В. В. Яким

СПИСОК ВИКОРИСТАНОЇ ЛІТЕРАТУРИ

1. Закон України «Про стратегічну екологічну оцінку». - Режим доступу: http://zakon.rada.gov.ua/laws/show/23_54-19.
2. Про затвердження Методичних рекомендацій із здійснення стратегічної екологічної оцінки документів державного планування: наказ Міністерства екології та природних ресурсів України від 10.08.2018 № 296. - Режим доступу: https://menr.gov.ua/files/docs/nakazy/2018/nakaz_296.pdf.
3. Все про Закарпатську область. <http://ukrtur.narod.ru/turizm/regionukr/zakarp/geopoloshzak/geopolozakar.htm>
4. Екологічний паспорт Закарпатської області http://ecozakarpat.gov.ua/?page_id=308
5. ВИКИДИ В АТМОСФЕРНЕ ПОВІТРЯ http://www.uz.ukrstat.gov.ua/statinfo/navkol/2018/dioks_atm_pov_1990-2017.pdf
6. ЗАХВОРЮВАНІСТЬ НАСЕЛЕННЯ http://www.uz.ukrstat.gov.ua/statinfo/medicine/zahvor_naselen.pdf
7. СТРАТЕГІЯ РОЗВИТКУ ЗАКАРПАТСЬКОЇ ОБЛАСТІ ДО 2020 РОКУ http://dfr.minregion.gov.ua/foto/projt_reg_info_norm/2015/05/Strategiya.pdf
8. Закарпаття – мій край. <http://carpathia.uz.ua/zakarpattya-mij-kraj>
9. С.С. Поп. Природні ресурси Закарпаття. – Ужгород: ТОВ «Спектраль», 2002.-296с.;
10. В. Ю. Пересоляк, М. М. Ходанич. Моніторинг ґрунтів Закарпаття. Монографія. Ужгород.Видавництво «ТУРпрес»,2013-85с.

Додаток 1. Захворюваність населення										
Кількість уперше зареєстрованих випадків захворювань, тис. - усього	У тому числі									
	Новоутворення	хвороби нервової системи ¹	хвороби системи кровообігу	хвороби органів дихання	хвороби шкіри та	хвороби кістково-м'язової	хвороби сечостатевої системи	уроджені аномалії (вади розвитку), деформації та хромосомні порушення	травми, отруєння та деякі інші	наслідки зовнішніх причин дії
					підшкірної клітковини	системи і сполучної тканини				
1995	751,4	4,8	72,2	53,4	296,5	52,3	37,7	37,2	1,9	47,1
1996	752,5	5,9	72,6	61,5	288,8	50,6	38,0	37,3	2,3	51,0
1997	776,0	5,9	78,0	62,6	311,6	51,1	37,7	38,5	2,2	44,6
1998	792,9	6,0	79,0	72,5	308,5	51,0	38,2	38,3	2,3	43,6
1999	834,5	7,0	22,0	92,2	316,0	43,9	35,5	38,5	2,3	48,9
2000	849,2	6,2	21,0	97,7	314,2	42,6	35,9	37,5	2,1	44,7
2001	904,7	7,5	21,9	104,5	344,3	43,6	39,8	41,2	2,1	44,0
2002	883,5	8,3	24,0	110,9	323,0	41,6	41,6	41,1	1,9	46,0
2003	882,5	9,0	23,0	113,7	324,3	41,3	38,5	39,7	2,0	46,6
2004	860,1	7,2	19,7	111,1	312,9	38,9	42,1	39,0	1,9	50,6
2005	841,8	6,4	19,5	107,8	315,0	41,1	39,2	37,1	1,9	48,0
2006	809,6	8,1	19,3	97,8	301,9	42,0	38,6	36,2	1,7	46,5
2007	831,0	6,9	19,2	95,5	326,7	40,5	40,3	36,2	1,6	44,7
2008	837,4	7,6	19,3	94,1	337,3	43,8	40,4	35,7	1,8	48,4
2009	841,7	8,0	20,0	91,4	355,9	41,3	36,8	37,6	1,9	48,4
2010	817,5	8,4	20,5	79,7	338,7	41,0	35,9	38,0	1,9	48,8
2011	795,7	8,1	20,8	74,7	335,1	38,2	33,5	37,0	1,9	48,1
2012	792,9	7,9	19,9	68,1	336,0	40,8	31,9	34,8	1,8	48,3
2013	775,7	8,1	18,8	62,1	329,9	41,4	30,6	34,2	1,7	48,4
2014	752,5	8,1	18,7	58,7	328,4	36,4	29,0	32,4	1,5	48,2
2015	760,5	8,2	18,9	60,1	341,4	36,2	28,5	30,6	1,7	47,4
2016	767,4	8,4	18,5	61,0	346,6	36,9	29,5	29,9	1,4	48,8
2017	737,6	8,4	19,3	61,0	325,8	35,4	29,2	32,4	1,4	45,1

¹ Згідно з МКХ-10, починаючи з 1999р., з класу хвороб нервової системи і органів чуття вилучені і сформовані в окремі класи хвороби ока та його придаткового апарату і хвороби вуха та соскоподібного відростка.

